

A köztulajdonban álló gazdasági társaságok takarékosabb működéséről szóló 2009. évi CXXII. törvény alapján a Kisalföldi Erdőgazdaság Zrt. az alábbi adatokat teszi közzé:

A Kisalföldi Erdőgazdaság Zrt. (a továbbiakban: Társaság) 100%-ban állami tulajdonban lévő részvénytársaság, mely 1993. június 1-jén jött létre átalakulással az Kisalföldi Erdő- és Fafeldolgozó Gazdaság jogutódjaként. A tulajdonosi jogokat a Magyar Állam nevében a Földművelésügyi Minisztérium gyakorolja.

Működési terület

A Társaság Győr-Moson-Sopron megyében 34.565.- ha állami erdő és kapcsolódó egyéb területen gazdálkodik, a Kincstári Vagyon Igazgatósággal 1996-ban megkötött Ideiglenes Vagyonkezelői Szerződésben foglaltaknak megfelelően. A gazdaság működési területe Győr-Moson-Sopron megye 2/3-ad részére esik. A megye keleti határától a Fertőd - Fertőszentmiklós - Csapod községek határáig húzódó közigazgatási területet foglalja magába. A Társaság területén négy erdészet működik.

A társaság által végzett feladatok

A Társaság Alapítói Okiratában rendkívül szerteágazó és sokoldalú tevékenységi kör szerepel. A TEAOR alapján, több mint 70 tevékenységet folytathatunk. Ezek közül azonban csak azok a jelentősebbek, amelyek a Zrt. alaptevékenységéhez kapcsolódnak.

A Társaság fő tevékenysége az erdő- és vadgazdálkodás, és az erdőgazdálkodással összefüggő szolgáltatások, valamint kereskedelem, és ingatlan-bérbeadás. Alaptevékenységünk mellett az közjóléti cél, fontos szerepet játszik Társaságunknál. A Göbösi és Ravazdi ökoturisztikai centrumokban sportolásra, lovaglásra, horgászatra kocsikázásra csónakázásra biztosítunk lehetőséget vendégeinknek. A Ravazdi, Göbösi, Lóvári és Diósi erdei iskolákban felkészült szakembereink biztosítanak színes programokat az iskolai csoportoknak. Kapuváron és Ravazdon fából erdei bútorokat, játszótéri játékokat, esőbeállót, buszmegállókat készítünk megrendelésre.

Az erdőállományok élő fakészlete 4,87 millió bruttó köbméter. Az erdőgazdaság területeiből 4.768.- ha a Fertő-Hanság Nemzeti Park, 10.491 ha a tájvédelmi körzetek és új kijelöléssel az eddig nem védett területből 5.100 ha Natura 2000 besorolást kapott.

A természetvédelmi területek típusai, területei: A Natura 2000-es területeket is számba véve a Társaság által kezelt erdőállományok 64 %-a védelmi, vagy védő rendeltetésű. Kezelésük, termelésük csak nagyobb költségigényű kíméletes technológiák alkalmazásával lehetséges. A természetvédelmi korlátozások hatása a gazdálkodásra évente - a társaság számításai szerint - több mint 247 M Ft-tal rontja az alaptevékenység eredményességét.

A fafaj összetételünk is rendkívül változatos, a mai fafaj politikát figyelembe véve kedvezőtlen az összetétele, hiszen állományaink 40 %-át a nem őshonosnak számító nemesnyár és akác alkotja. A jelenlegi állapot a 30-40 évvel ezelőtti erdőtelepítési program hatására alakult így. Ma sajnos, zömmel olyan területeken kell, erdőfelújítási munkát végezni, ahol többletköltséggel és kisebb várható hozammal rendelkező ún. őshonos fafajokkal kell felváltani az ültetvényszerű erdőszerkezetet, és ahol korábban nem állt erdő.

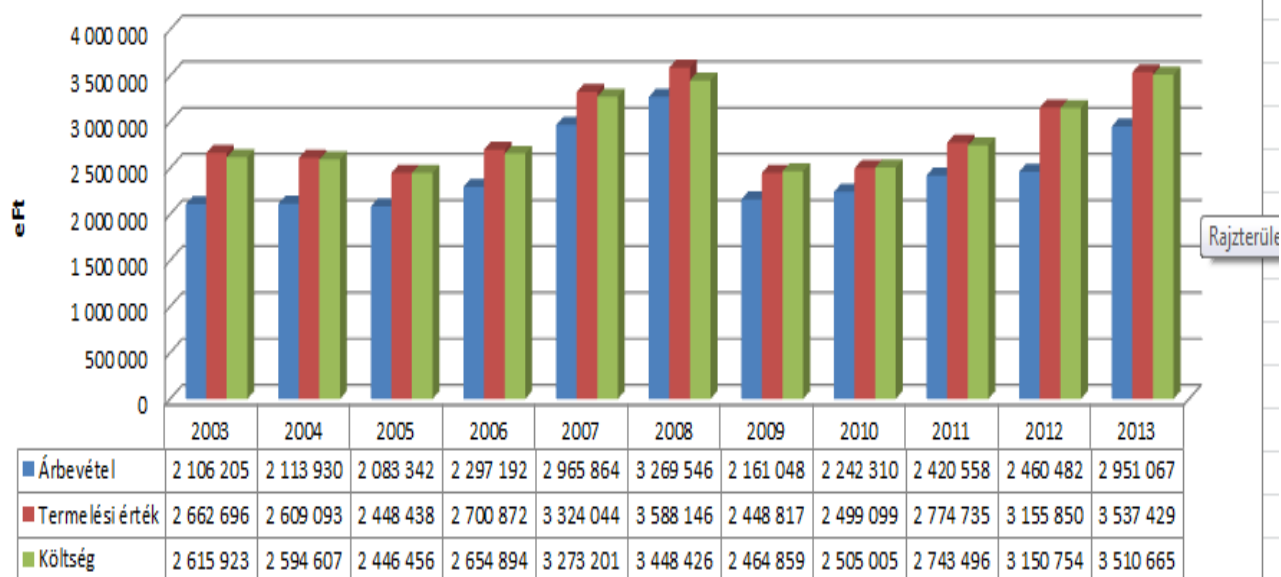
A termőhelyi adottságok következtében magas az ültetvényszerű erdők aránya (elsősorban nemesnyár), emiatt a tarvágásos felújítás is magas arányt képvisel. A természet közeli erdőgazdálkodás keretében többek között a természetszerű keménylomb állományok fokozatos felújító-vágással történő természetes mageredetű felújítása mellett az ültetvényszerű erdők minél magasabb arányban történő szerkezetátalakítása, valamint kíméletes technológiák alkalmazása szerepel. A Társaság Ravazdi Erdészeténél 1.725 ha, Kapuvári Erdészetnél 353 ha, Ajkai Erdészetnél 845 ha területen folyamatos erdőborítással kezelt terület került kialakításra.

A vadászterületek ismertetése: A Társaság 2007. március 01. után vadászati jogot közvetlenül nem gyakorolja, de 6 db vadászterületen, a földtulajdonosi közösség megbízása alapján, összesen 32.321.-ha-on folytathat vadgazdálkodási, vadászati tevékenységet.

Vadászterület	Összes terület	Állami terület aránya
	(ha)	(%)
KAEG Gönyüi FTK	5225	57%
KAEG Alsó- szigetközi FTK	5956	61%
KAEG Ravazdi FTK	5252	71%
KAEG Princ- hanyi FTK	2989	77%
KAEG Rábaközi FTK	5458	60%
KAEG Dél- hansági FTK	7440	84%
Összesen	32321	56%

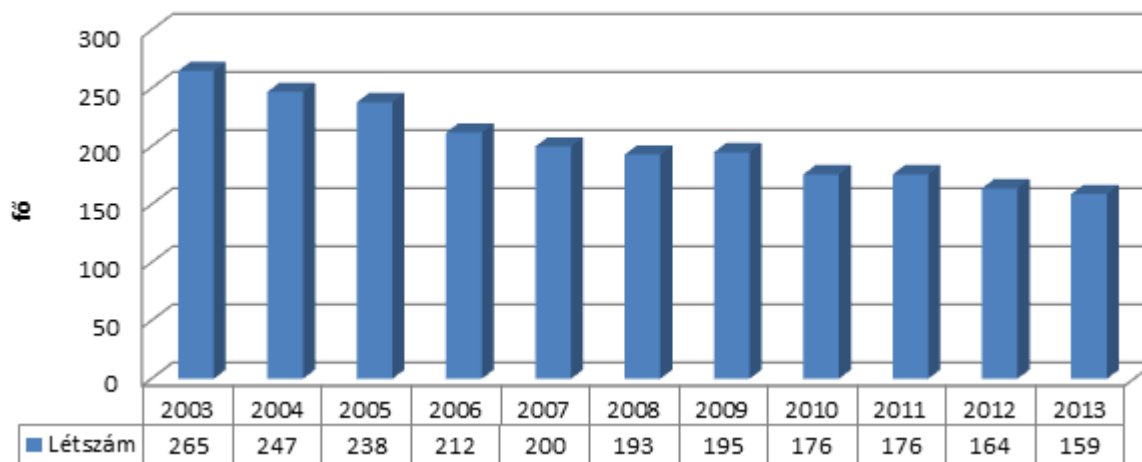
2010. március 01-től egy egyezség alapján Társaságunk, a Felső-szigetközi Vadászszövetség kezelésében levő vadászterületből bérkilövési szerződés keretében hasznosít még a fent bemutatott területeken felül 2.874.- ha területet.

A gazdálkodás főbb mutatói 2003.-2013.



Létszám alakulása 2000.-2011.

Diagramterület



A Kisalföldi Erdőgazdaság Zrt. 1993-as megalakulását követően nyereségesen működik. Az erdőkezelési, vadgazdálkodási alapfeladatainak ellátását a realizált árbevételből fedezi, emellett az árbevétel jelentős részét fordítja közvetlenül vagy közvetve közjóléti feladatok ellátására. A társaság közjóléti, közcélú feladatai ellátásához egyéb normatív támogatást nem kap.

A Társaság 2013-ban a közfoglalkoztatás finanszírozására nem kapott tulajdonosi hozzájárulást. Az összes kapott támogatások 362,5 millió Ft-ot tettek ki, ebből 266,0 millió Ft volt a közfoglalkoztatási programra fordítható támogatás. Adó-, járulék-, és egyéb költségvetési befizetesként 473,2 millió Ft-ot teljesített a Társaság.

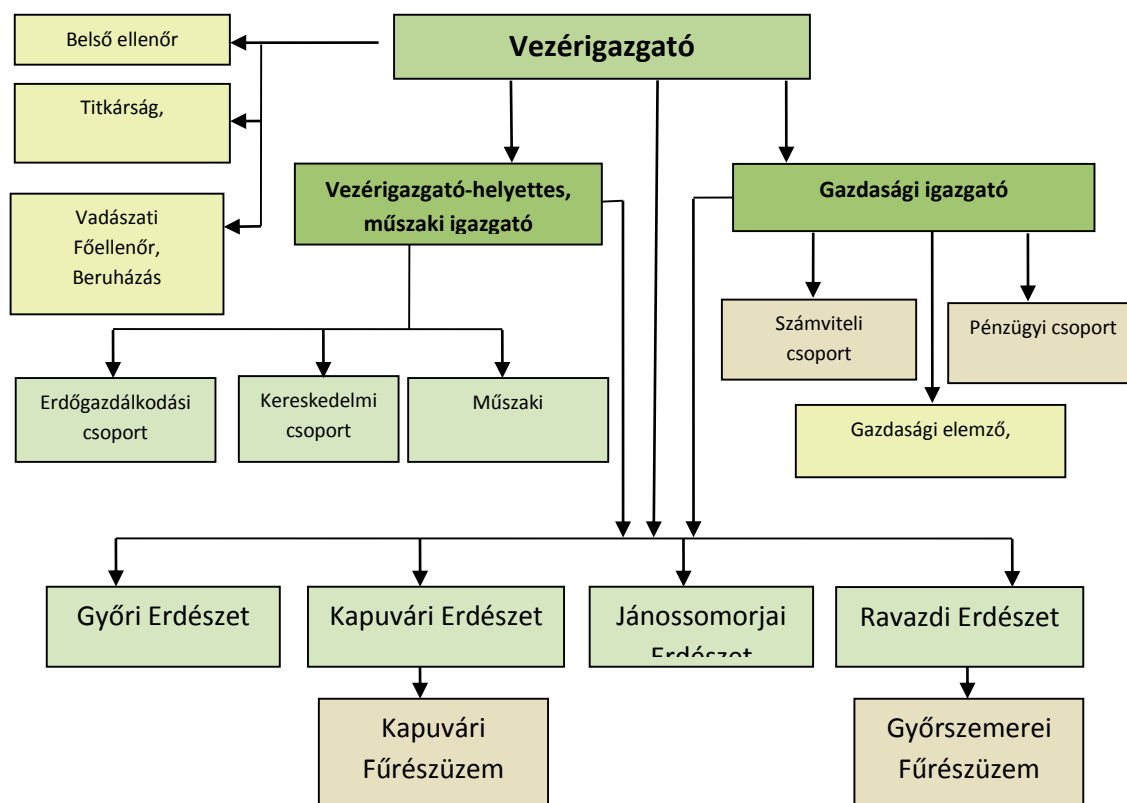
Költségvetéstől történő LEHÍVÁSOK 2013-ban		
Megnevezés	Forrás	millió Ft
Közfoglalkoztatás	költségvetési	266
Természeti kárra	tulajdonosi	
Gázolaj jövedéki adó	költségvetési	5,5
Szerkezet átalakítás	költségvetési	7
Társasági adó.	költségvetési	11
Földalapú támogatás	költségvetési	23
Általános forgalmi adó	költségvetési	50
Összesen		362,5

Költségvetés felé történő BEFIZETÉSEK 2013-ban	
Megnevezés	millió Ft
Személyi jövedelemadó	94
Munkáltatói SZJA	10
Munkáltatói 1/3 táppénz	1,6
Munkaadói járulék	
Munkavállalói járulék	
Rehabilitációs járulék	7,5
Szakképzési hozzájárulás	9,7
Egészségügyi hozzájárulás	13,2
Innovációs járulék	3,2
Egészségbiztosítási és munkaerő piaci járulék	54,9
Egészségbiztosítási alapot megillető bevételek	
Szociális hozzájárulás	142,4
Nyugdíjbiztosítási járulék	64,4
Általános forgalmi adó	61,9
START járulék	0
Társasági adó	6,7
Cégautó adó	3,7
Összesen	473,2

A Társaságnak több pályázati projektje van folyamatban. A pályázati források bevonásával további többletfeladat megoldását reméljük megvalósítani.

KEOP pályázatok (Bálványfa)	31
KEOP pályázatok (Leési erdő)	7,7
TÁMOP pályázatok	16

A Társaság szervezeti felépítése



A társaság szerteágazó tevékenységeinek ellátásához szükséges irányítási munkát 101 fő alkalmazotti állományú szakember, a végrehajtást pedig 63 fő fizikai dolgozó végzi, nagyszámú vállalkozói létszám mellett.

A 2009. évi CXXII. törvény 2.§ (1) (2) bek. alapján közzétett pénzbeli juttatások:

A Kisalföldi Erdőgazdaság Zrt. felügyelő bizottsági tagjainak száma 5 fő, a Munka törvénykönyve 188. § (1) bekezdése szerint vezető állású munkavállalók száma 2 fő, együttes képviseletre illetve bankszámlák felett együttesen rendelkezni jogosult munkavállalók száma 3 fő.

A vezető tisztségviselők és a Munka törvénykönyve 188. § (1) bekezdése szerinti vezető állású munkavállalók juttatásait a társaság Éves Beszámolójának Kiegészítő Melléklete tartalmazza, amely minden évben a céginformációs szolgáltatón keresztül közzétételre kerül, a területileg illetékes cégbíróságon megtekinthetők.

Felügyelőbizottság tagjai

Név	Beosztás	Tiszteletdíj (Ft/hó)
Kocsis Péter	felügyelőbizottság elnöke	0
Tölgyesi Krisztina	felügyelőbizottsági tag	0
Gönczi Ervin	felügyelőbizottsági tag	0
Pozsgai Gábor	felügyelőbizottsági tag	0
Vitéz Tamás	felügyelőbizottsági tag	0

A Felügyelő Bizottság tagjai tiszteletdíjban és egyéb juttatásban nem részesültek.

A Vezető beosztású munkavállalók díjazása 2013-ben

Munkakör	Nettó bér (Ft/hó)	Teljesítménybér (Ft/év)	Munkabértterhelő adó és járulékok (Ft/hó)	Bruttó prémium, jutalom, és egyéb nem rendszeres jövedelem (Ft/év)
Orbán Tibor vezérigazgató	658 682	0	253 318	8 640 000
Pap László vezérigazgató helyettes	524 007	0	125 993	5 856 000
Bejczy Éva gazdasági igazgató	373 024	5 155 000	196 976	
erdészeti igazgató 1	324 262	2 850 000	175 738	
erdészeti igazgató 2	326 255	2 000 000	185 745	
erdészeti igazgató 3	313 676	2 980 000	156 324	
erdészeti igazgató 4	289 106	2 340 000	160 894	
csoportvezető 1	341 333	2 926 000	88 667	
csoportvezető 2	239 338	1 900 000	130 662	
csoportvezető 3	238 133	1 900 000	131 867	
csoportvezető 4	297 481	2 100 000	130 519	
műszaki vezető 1	187 960	763 152	92 040	
műszaki vezető 2	205 800	560 878	92 200	
műszaki vezető 3	149 130	120 000	70 870	
műszaki vezető 4	183 306	241 600	70 507	
műszaki vezető 5	186 749	291 617	77 593	
műszaki vezető 6	185 397	560 878	99603	
műszaki vezető 7	197 570	731 558	107430	
műszaki vezető 8	196 975	700 992	108025	

A társaság ösztönzési rendszere

A Kisalföldi Erdőgazdaság Zrt. rendelkezésére álló társasági vagyon és a kezelésében lévő erdővagyon eredményes, gazdaságos, a szakmai alaptörvényekben lefektetett alapelvek szerinti működtetéséhez az alábbi koncepción alapuló ösztönzési rendszert működtet:

Prémium

A jogosultak köre: a Zrt. azon vezető állású dolgozói, akik felelősek és számon kérhetők.

Ezek a következők: vezérigazgató
vezérigazgató-helyettes

Prémiumfeladatok

Az évi üzleti tervben előirányzott adózás előtti eredmény teljesítése.

A társaságnál tervezett évi erdőművelési célú közfoglalkoztatás eredményes megvalósítása, a vállalt közfoglalkoztatás létszám foglalkoztatása.

A beszerzésekkel kapcsolatos társasági szinergiák kihasználásának elősegítése.

A társaságnál a prémium éves mértéke a személyi alapbér függvényében:

- Vezérigazgató 80 %
- Vezérigazgató-helyettes 80 %

Nem fizethető prémium az alábbi esetekben:

- a tárgyévre jóváhagyott keresetfejlesztés növekedési mérték túllépése esetén,
- ha a vezető munkaviszonya a munkáltató rendkívüli felmondásával szűnik meg,
- ha a Társaságnak a tárgyév végén lejárt köztartozása van,
- a tárgyév végén egyéb, a központi költségvetéssel szemben előírt fizetési kötelezettség nem teljesítése esetén.

Mozgóbér

A tervek teljesülése esetén valamennyi dolgozóra (a prémiumra jogosultakat kivéve) mozgóbér keretet biztosít a részvénytársaság.

Ezen kívül - rendkívüli megbízatások teljesítésére - céljutalom tűzhető ki, előre meghatározott összeghatáron belül.

A jutalmak és prémiumok megállapításánál figyelembe kell venni, az Alapítói Határozatban meghatározott bértömeg szabályozásban előírtakat, mint felső korlátot.

Hűségjutalom

A munkáltatónál 20, 30 illetve 40 évet munkaviszonyban töltött munkavállalók részére (az áthelyezések esetén egybefüggő munkaviszony is) az esedékes évben:

20 év munkaviszony	2 havi személyi alapbér
30 év munkaviszony	3 havi személyi alapbér
40 év munkaviszony	4 havi személyi alapbérnek

megfelelő hűségjutalom jár.

Egyéb Kollektív Szerződésben meghatározott juttatások

a./ Étkeztetés

A munkáltató étkezési támogatást csak a határozatlan munkaviszonyban lévő, aktív dolgozónak fizet, ha a ledolgozott munkaideje meghaladja a havi 168 órát. Béren kívüli juttatásként élelmiszer vásárlására jogosító utalványt biztosít (Erzsébet étkeztetési utalványt), melynek mértéke 2013. évre január 1-jétől 5000.-Ft.

A támogatásra az egyéb jogviszonyban foglalkoztatottak, a közfoglalkoztatottak valamint a munkajogi állományban levők nem jogosultak.

b./ Lakásépítés (vásárlás) támogatása

A munkáltató a dolgozók lakásgondjának enyhítésére - a foglalkoztatás érdekeire tekintettel - a vonatkozó jogszabályi előírások figyelembevételével kamatmentes, ill. kedvezményes kölcsönt biztosít a Lakásgazdálkodási Szabályzat szerint.

c./ Üdültetés

A munkáltató a saját tulajdonú balatonfüredi és lipóti üdülőkben kedvezményes üdültetést biztosít az Üdülési Szabályzat szerint.

d./ Egyenruha és munkaruha

A munkáltató dolgozói részére, a vonatkozó törvényben és a Kollektív szerződés Egyenruha és Munkaruha Szabályzatban rögzítettek szerint egyenruhát és munkaruhát biztosít.

e./ Munkába járás

A munkáltató azokban a munkakörökben, amelyek ellátása gyakori munkahelyen kívüli tartózkodáshoz kapcsolódik, és ezért az azt betöltők egyéb térítésben nem részesülnek, közlekedési költségtérítést, vagy kombinált utazásra jogosító bérletet biztosíthat.

A munkáltató a 78/1993. (V.12.) sz. kormányrendelet szerint biztosítja a munkavállalói részére a munkába járás költségeit.

f./ Segélyezés

A munkáltató a szociálisan rászoruló dolgozóit és nyugdíjasait támogatásban részesíti.

Rászoruló lehet különösen az, aki

- tartósan, legalább 20 napot meghaladóan megszakítás nélkül beteg,
- kettő vagy több - családi pótlékra jogosult- gyermeke iskoláztatásáról kell gondoskodnia
- váratlan, súlyos, önerőből megoldhatatlan élethelyzetbe kerül,
- közvetlen hozzátartozója elhalálozott, vagy rokkanttá, fogyatékosná vált.

g./ Lődíj elszámolás rendje 2012. évtől a vezérigazgatói Vadgazdálkodási utasítás részét képezi.

h./ Önkéntes Nyugdíjpénztár, Egészségpénztár

A munkáltató önkéntes nyugdíjpénztári és egészségpénztári hozzájárulást fizet azon munkavállalóknak, akiknek érvényes 1 évnél hosszabb határozott idejű vagy határozatlan idejű munkaszerződésük van.

i./ Mobiltelefon használat 2012. évtől vezérigazgatói utasítás részét képezi.

j./ Külföldi kiküldetés rendje 2012. évtől vezérigazgatói utasítás részét képezi.

k./ Széchenyi Pihenő Kártya

A munkáltató SZÉP kártya hozzájárulást fizet azon munkavállalóknak, akiknek érvényes 1 évnél hosszabb határozott idejű vagy határozatlan idejű munkaszerződésük van.

Mértéke minden év januárjában a Szakszervezet, Üzemi Tanács és a vezérigazgató által közösen meghatározott összeg.

m./ Nyelvpótlék mértéke

A munkáltató azon dolgozók részére, akik a törvényben felsorolt fokozatú nyelvvizsgálóval rendelkeznek, a szabályzatban megjelölt összegű nyelvvizsga pótlékot fizet a személyi alapbéren kívül.

n./ Természetbeni juttatások

Az erdészeti ágazatban határozatlan idejű, teljes munkaidőben foglalkoztatott, munkaviszonyban álló, munkavállaló részére 5 tonna (7 m³), házhoz szállított kemény egységes, szabványon kívüli tűzifa jár abban az esetben, ha több mint 6 hónapja munkaviszonyban van. A 6 hónap leteltét követően a tűzifa visszamenőlegesen a munkaviszony kezdetétől megilleti a munkavállalót.

Munkaviszony megszüntetésének feltételei

pozíció	munka-szerződés	rendes felmondás esetén		közös megegyezés		verseny-tilalom
		felmondási idő	végkielégítés	Felmon-dási idő	vég-kielégítés	
Vezérigazgató	Munka Törvény-könyve szerinti	90 nap	Munka Törvénykönyve szerinti	Megegyezés szerint, figyelembe véve az MT. rendelkezéseit.	Nincs	
Vezérigazgató-helyettes		Munka Törvénykönyve szerinti				
Gazdasági igazgató		Munka Törvénykönyve szerinti				
Központi csoportvezetők, - főelőadók, - erdészeti igazgatók, - műszaki vezetők, - vezető könyvelők.		Munka Törvénykönyve szerinti				

Győr, 2014. 08.01.

Orbán Tibor
vezérigazgató