

A köztulajdonban álló gazdasági társaságok takarékosabb működéséről szóló 2009. évi CXXII. törvény alapján a Kisalföldi Erdőgazdaság Zrt. az alábbi adatokat teszi közzé:

A Kisalföldi Erdőgazdaság Zrt. (a továbbiakban: Társaság) 100%-ban állami tulajdonban lévő részvénytársaság, mely 1993. június 1-jén jött létre átalakulással az Kisalföldi Erdő- és Fafeldolgozó Gazdaság jogutódjaként. A tulajdonosi jogokat a Magyar Állam nevében a Magyar Fejlesztési Bank Zrt. (MFB Zrt.) gyakorolja.

Működési terület

A Társaság Győr-Moson-Sopron megyében 34.547.- ha állami erdő és kapcsolódó egyéb területen gazdálkodik, a Kincstári Vagyon Igazgatósággal 1996-ban megkötött Ideiglenes Vagyonkezelői Szerződésben foglaltaknak megfelelően. A gazdaság működési területe Győr-Moson-Sopron megye 2/3-ad részére esik. A megye keleti határától a Fertőd - Fertőszentmiklós - Csapod községek határáig húzódó közigazgatási területet foglalja magába. A Társaság területén négy erdészeti működik.

A társaság által végzett feladatok

A Társaság Alapítói Okiratában rendkívül szerteágazó és sokoldalú tevékenységi kör szerepel. A TEAOR alapján, több mint 70 tevékenységet folytathatunk. Ezek közül azonban csak azok a jelentősebbek, amelyek a Zrt. alaptevékenységéhez kapcsolódnak.

A Társaság fő tevékenysége az erdő- és vadgazdálkodás, és az erdőgazdálkodással összefüggő szolgáltatások, valamint kereskedelem, és ingatlan-bérbeadás. Alaptevékenységünk mellett az közjóléti cél, fontos szerepet játszik Társaságunknál. A Göbösi és Ravazdi ökoturisztikai centrumokban sportolásra, lovaglásra, horgászatra kocsikázásra csónakázásra biztosítunk lehetőséget vendégeinknek. A Ravazdi, Göbösi, Lóvári és Diósi erdei iskolákban felkészült szakembereink biztosítanak színes programokat az iskolai csoportoknak. Kapuváron és Ravazdon fából erdei bútorokat, játszótéri játékokat, esőbeállót, buszmegállókat készítünk megrendelésre.

Az erdőállományok élő fakészlete 4,87 millió bruttó köbméter. Az erdőgazdaság területeiből 4.768.- ha a Fertő-Hanság Nemzeti Park, 10.539 ha a tájvédelmi körzetek és új kijelöléssel az eddig nem védett területből 5.069 ha Natura 2000 besorolást kapott.

A természetvédelmi területek típusai, területei: A Natura 2000-es területeket is számba véve a Társaság által kezelt erdőállományok 62 %-a védelmi, vagy védő rendeltetésű. Kezelésük, termelésük csak nagyobb költségigényű kíméletes technológiák alkalmazásával lehetséges. A természetvédelmi korlátozások hatása a gazdálkodásra évente - a társaság számításai szerint - több mint 40 M Ft-tal rontja az alaptevékenység eredményességét.

A fafaj összetételünk is rendkívül változatos, a mai fafaj politikát figyelembe véve kedvezőtlen az összetétele, hiszen állományaink 40 %-át a nem őshonosnak számító nemesnyár és akác alkotja. A jelenlegi állapot a 30-40 évvel ezelőtti erdőtelepítési program hatására alakult így. Ma sajnos, zömmel olyan területeken kell, erdőfelújítási munkát végezni, ahol többletköltséggel és kisebb várható hozammal rendelkező ún. őshonos fafajokkal kell felváltani az ültetvényszerű erdőszerkezetet, és ahol korábban nem állt erdő.

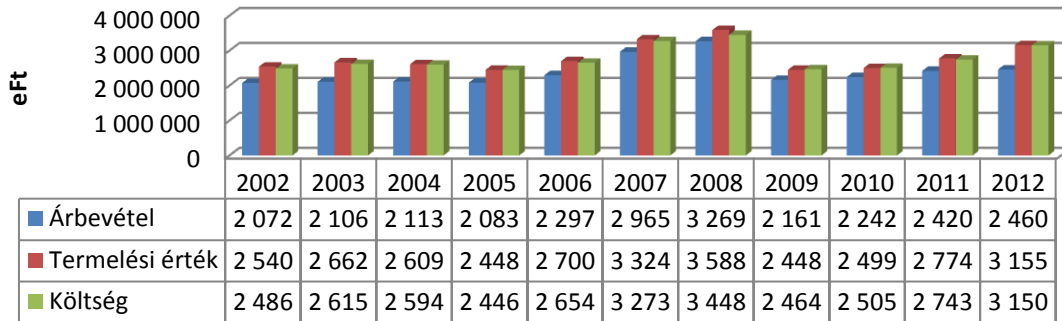
A termőhelyi adottságok következtében magas az ültetvényszerű erdők aránya (elsősorban nemesnyár), emiatt a tarvágásos felújítás is magas arányt képvisel. A természet közeli erdőgazdálkodás keretében többek között a természetszerű keménylomb állományok fokozatos felújító-vágással történő természetes mageredetű felújítása mellett az ültetvényszerű erdők minél magasabb arányban történő szerkezetátalakítása, valamint kéméletes technológiák alkalmazása szerepel. A Társaság Ravazdi Erdészeténél 1.850.- ha területen folyamatos erdőborítással kezelt terület került kialakításra.

A vadászterületek ismertetése: A Társaság 2007. március 01. után vadászati jogot közvetlenül nem gyakorolja, de 6 db vadászterületen, a földtulajdonosi közösség megbízása alapján, összesen 32.321.- ha-on folytathat vadgazdálkodási, vadászati tevékenységet.

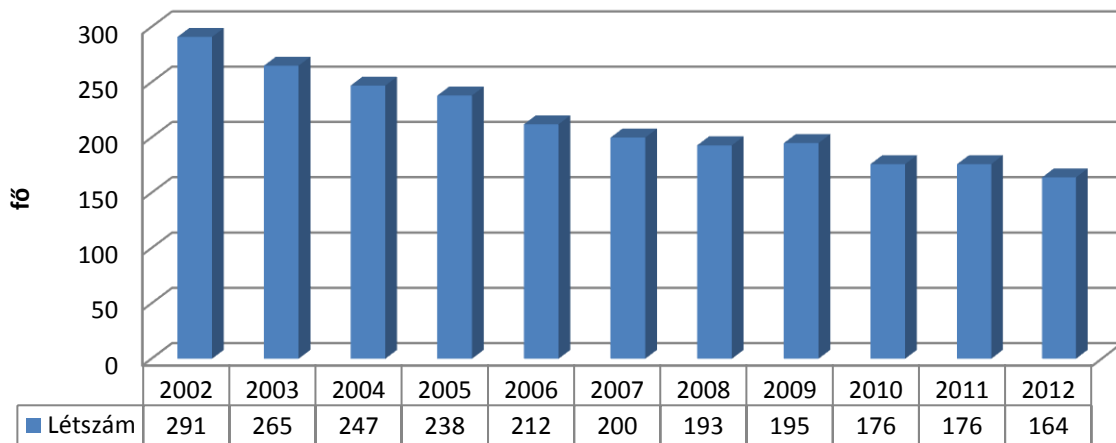
Vadászterület	Összes terület	Állami terület aránya
	(ha)	(%)
KAEG Gönyüi FTK	5225	57%
KAEG Alsó- szigetközi FTK	5956	61%
KAEG Ravazdi FTK	5252	71%
KAEG Princ- hanyi FTK	2989	77%
KAEG Rábaközi FTK	5458	60%
KAEG Dél- hansági FTK	7440	84%
Összesen	32321	56%

2010. március 01-től egy egyezség alapján Társaságunk, a Felső-szigetközi Vadászszövetség kezelésében levő vadászterületből bérkilövési szerződés keretében hasznosít még a fent bemutatott területeken felül 2.874.- ha területet.

A gazdálkodás főbb mutatói 2000-2012.



Létszám alakulása 2000-2012.



A Kisalföldi Erdőgazdaság Zrt. 1993-as megalakulását követően nyereségesen működik. Az erdőkezelési, vadgazdálkodási alapfeladatainak ellátását a realizált árbevételből fedezi, emellett az árbevétel jelentős részét fordítja közvetlenül vagy közvetve közjóléti feladatok ellátására. A társaság közjóléti, közcélú feladatai ellátásához egyéb normatív támogatást nem kap.

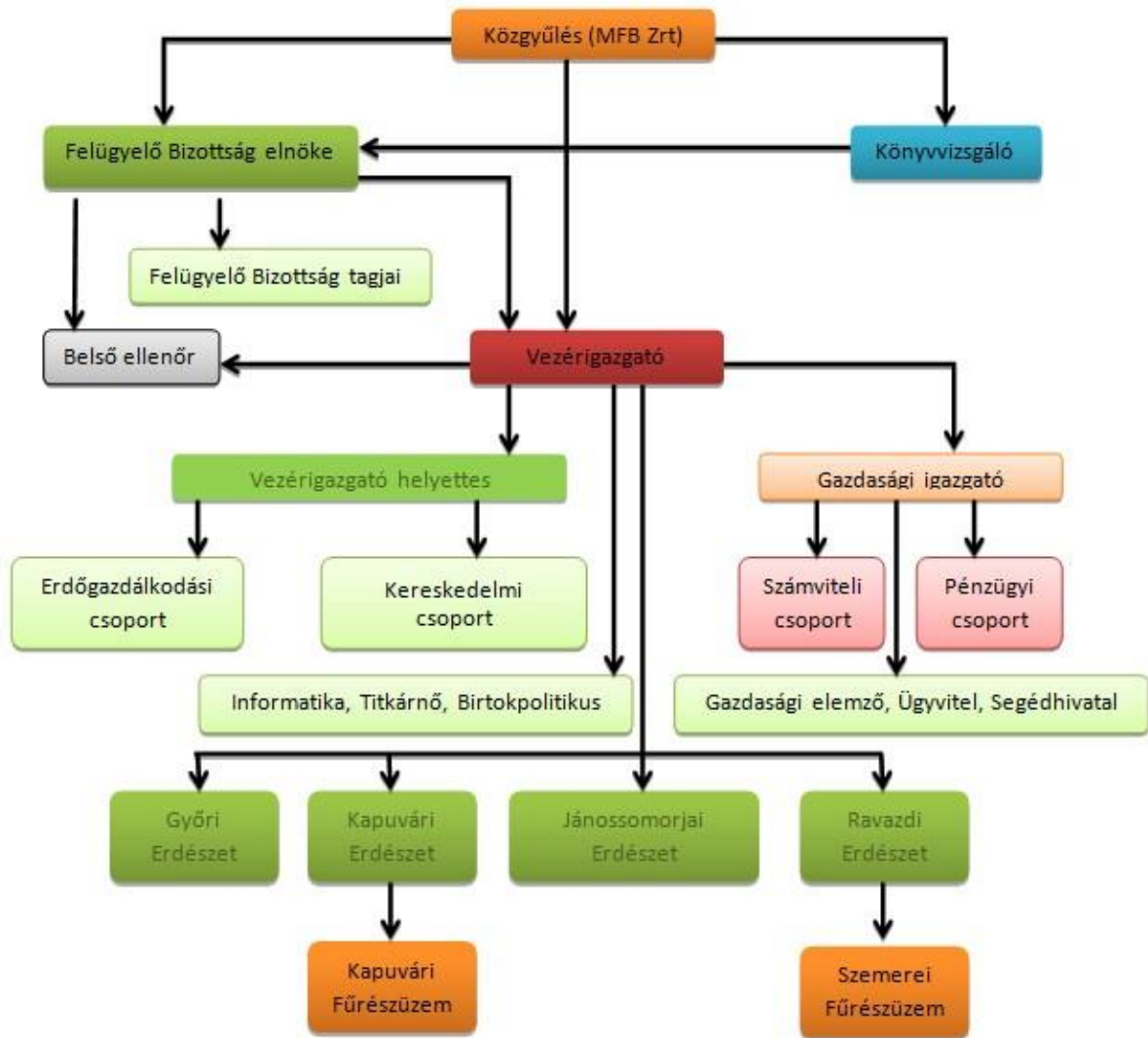
A Társaság 2012-ben a közfoglalkoztatás finanszírozására nem kapott tulajdonosi hozzájárulást. Az összes kapott támogatások 382,4 millió Ft-ot tettek ki, ebből 346,0 millió Ft volt a közfoglalkoztatási programra fordítható támogatás. Adó-, járulék-, és egyéb költségvetési befizetesként 469,1 millió Ft-ot teljesített a Társaság.

Költségvetéstől történő LEHÍVÁSOK 2012-ben		
Megnevezés	Forrás	millió Ft
Közfoglalkoztatás	költségvetési	346
Természeti kárra	tulajdonosi	11
Gázolaj jövedéki adó	költségvetési	8,7
Szerkezet átalakítás	költségvetési	
Foglalkoztatási tám.	költségvetési	
Földalapú támogatás	költségvetési	16,7
Általános forgalmi adó	költségvetési	
Összesen		382,4

Költségvetés felé történő BEFIZETÉSEK 2012-ben	
Megnevezés	millió Ft
Személyi jövedelemadó	105,8
Munkáltatói SZJA	12
Munkáltatói 1/3 táppénz	1,6
Munkaadói járulék	
Munkavállalói járulék	
Rehabilitációs járulék	7,8
Szakképzési hozzájárulás	10,2
Egészségügyi hozzájárulás	11,9
Innovációs járulék	5,5
Egészségbiztosítási és munkaerő piaci járulék	57,7
Egészségbiztosítási alapot megillető bevételek	
Szociális hozzájárulás	175,9
Nyugdíjbiztosítási járulék	65,9
Általános forgalmi adó	10,2
START járulék	0,2
Társasági adó	1,8
Cégautó adó	2,6
Összesen	469,1

A Társaságnak több pályázati projektje van folyamatban. A pályázati források bevonásával további többletfeladat megoldását reméljük megvalósítani.

A Kisalföldi Erdőgazdaság Zrt. szervezeti felépítése



A társaság szerteágazó tevékenységeinek ellátásához szükséges irányítási munkát 101 fő alkalmazotti állományú szakember, a végrehajtást pedig 63 fő fizikai dolgozó végzi, nagyszámú vállalkozói létszám mellett.

A 2009. évi CXXII. törvény 2.§ (1) (2) bek. alapján közzétett pénzbeli juttatások:

A Kisalföldi Erdőgazdaság Zrt. felügyelő bizottsági tagjainak száma 5 fő, a Munka törvénykönyve 188. § (1) bekezdése szerint vezető állású munkavállalók száma 2 fő, együttes képviselőre illetve bankszámlák felett együttesen rendelkezni jogosult munkavállalók száma 3 fő.

A vezető tisztségviselők és a Munka törvénykönyve 188. § (1) bekezdése szerinti vezető állású munkavállalók juttatásait a társaság Éves Beszámolójának Kiegészítő Melléklete tartalmazza, amely minden évben a céginformációs szolgálaton keresztül közzétételre kerül, a területileg illetékes cégbíróságon megtekinthetők.

Felügyelőbizottság tagjai

Név	Beosztás	Tiszteletdíj (Ft/hó)
Ráfael Csabáné	felügyelőbizottság elnöke	0
Tölgyesi Krisztina	felügyelőbizottsági tag	0
Gönczi Ervin	felügyelőbizottsági tag	0
Pozsgai Gábor	felügyelőbizottsági tag	0
Vitéz Tamás	felügyelőbizottsági tag	0

A Felügyelő Bizottság tagjai tiszteletdíjban és egyéb juttatásban nem részesültek.

A Vezető beosztású munkavállalók díjazása 2012-ben

Munkakör	Nettó bér (Ft/hó)	Munkabért terhelő adó és járulék (Ft/hó)	Bruttó prémium, jutalom, és egyéb nem rendszeres jövedelem (Ft/év)	Bruttó belső megbízási díj (Ft/év)
vezérigazgató	632 688	279 312	8 640 000	
vezérigazgató helyettes	488 698	126 302	5 856 000	
gazdasági igazgató	339 221	200 779	5 120 000	
erdészeti igazgató 1	299 410	175 590	4 250 000	
erdészeti igazgató 2	299 770	174 230	2 128 000	
erdészeti igazgató 3	288 946	151 054	2 820 000	
erdészeti igazgató 4	263 565	151 435	1 822 500	
csoportvezető 1	222 953	127 047	1 740 000	
csoportvezető 2	219 905	125 095	1 718 000	
csoportvezető 3	263 076	134 924	1 876 000	
csoportvezető 4	338 225	76 775	2 345 000	400 000
műszaki vezető 1	186 775	103 225	500 000	
műszaki vezető 2	182 114	83 886	300 000	
műszaki vezető 3	174 555	95 445	355 000	
műszaki vezető 4	186 302	103 698	545 000	
műszaki vezető 5	197 622	77 378	500 000	

Egyéb Kollektív Szerződésben meghatározott juttatások

a./ Étkeztetés

A munkáltató étkezési támogatást csak a határozatlan munkaviszonyban lévő, aktív dolgozónak fizet, ha a ledolgozott munkaideje meghaladja a havi 168 órát. Béren kívüli juttatásként élelmiszer vásárlására jogosító utalványt biztosít (Erzsébet étkeztetési utalványt), melynek mértéke 2012. évre január 1-jétől 5000.-Ft.

A támogatásra az egyéb jogviszonyban foglalkoztatottak, a közfoglalkoztatottak valamint a munkajogi állományban levők nem jogosultak.

b./ Lakásépítés (vásárlás) támogatása

A munkáltató a dolgozók lakásgondjának enyhítésére - a foglalkoztatás érdekeire tekintettel - a vonatkozó jogszabályi előírások figyelembevételével kamatmentes, ill. kedvezményes kölcsönt biztosít a Lakásgazdálkodási Szabályzat szerint.

c./ Üdültetés

A munkáltató a saját tulajdonú balatonfüredi és lipóti üdülőkben kedvezményes üdültetést biztosít az Üdülési Szabályzat szerint.

d./ Egyenruha és munkaruha

A munkáltató dolgozói részére, a vonatkozó törvényben és a Kollektív szerződés Egyenruha és Munkaruha Szabályzatban rögzítettek szerint egyenruhát és munkaruhát biztosít.

e./ Munkába járás

A munkáltató azokban a munkakörökben, amelyek ellátása gyakori munkahelyen kívüli tartózkodáshoz kapcsolódik, és ezért az azt betöltők egyéb térítésben nem részesülnek, közlekedési költségtérítést, vagy kombinált utazásra jogosító bérletet biztosíthat.

A munkáltató a 78/1993. (V.12.) sz. kormányrendelet szerint biztosítja a munkavállalói részére a munkába járás költségeit.

f./ Segélyezés

A munkáltató a szociálisan rászoruló dolgozóit és nyugdíjasait támogatásban részesíti.

Rászoruló lehet különösen az, aki

- tartósan, legalább 20 napot meghaladóan megszakítás nélkül beteg,
- kettő vagy több - családi pótlékra jogosult- gyermeke iskoláztatásáról kell gondoskodnia
- váratlan, súlyos, önerőből megoldhatatlan élethelyzetbe kerül,
- közvetlen hozzátartozója elhalálozott, vagy rokkanttá, fogyatékosná vált.

g./ Lődíj elszámolás rendje 2012. évtől a vezérigazgatói Vadgazdálkodási utasítás részét képezi.

h./ Önkéntes Nyugdíjpénztár, Egészségpénztár

A munkáltató önkéntes nyugdíjpénztári és egészségpénztári hozzájárulást fizet azon munkavállalóknak, akiknek érvényes 1 évnél hosszabb határozott idejű vagy határozatlan idejű munkaszerződésük van.

i./ Mobiltelefon használat 2012. évtől vezérigazgatói utasítás részét képezi.

j./ Külföldi kiküldetés rendje 2012. évtől vezérigazgatói utasítás részét képezi.

k./ Széchenyi Pihenő Kártya

A munkáltató SZÉP kártya hozzájárulást fizet azon munkavállalóknak, akiknek érvényes 1 évnél hosszabb határozott idejű vagy határozatlan idejű munkaszerződésük van.

Mértéke minden év januárjában a Szakszervezet, Üzemi Tanács és a vezérigazgató által közösen meghatározott összeg.

m./ Nyelvpótlék mértéke

A munkáltató azon dolgozók részére, akik a törvényben felsorolt fokozatú nyelvvizsgálóval rendelkeznek, a szabályzatban megjelölt összegű nyelvvizsga pótlékot fizet a személyi alapbéren kívül.

n./ Természetbeni juttatások

Az erdészeti ágazatban határozatlan idejű, teljes munkaidőben foglalkoztatott, munkaviszonyban álló, munkavállaló részére 5 tonna (7 m³), házhoz szállított kemény egységes, szabványon kívüli tűzifa jár abban az esetben, ha több mint 6 hónapja munkaviszonyban van. A 6 hónap leteltét követően a tűzifa visszamenőlegesen a munkaviszony kezdetétől megilleti a munkavállalót.

Munkaviszony megszüntetésének feltételei

pozíció	munkaszerződés	rendes felmondás esetén		közös megegyezés		versenytilalom
		felmondási idő	végkielégítés	Felmondási idő	végkielégítés	
Vezérigazgató	Munka Törvénykönyve szerinti	90 nap	Munka Törvénykönyve szerinti	Megegyezés szerint, figyelembe véve az MT. rendelkezéseit.	Nincs	
Vezérigazgató-helyettes		Munka Törvénykönyve szerinti				
Gazdasági igazgató		Munka Törvénykönyve szerinti				
Központi csoportvezetők, - főelőadók, - erdészeti igazgatók, - műszaki vezetők, - vezető könyvelők.		Munka Törvénykönyve szerinti				

Győr, 2013. 05.01.

Orbán Tibor
vezérigazgató