

# **A köztulajdonban álló gazdasági társaságok takarékosabb működéséről szóló 2009. évi CXXII. törvény alapján a Kisalföldi Erdőgazdaság Zrt. az alábbi adatokat teszi közzé:**

A Kisalföldi Erdőgazdaság Zrt. (a továbbiakban: Társaság) 100%-ban állami tulajdonban lévő részvénytársaság, mely 1993. június 1-jén jött létre átalakulással az Kisalföldi Erdő- és Fafeldolgozó Gazdaság jogutódjaként. A tulajdonosi jogokat a Magyar Állam nevében a Magyar Fejlesztési Bank Zrt. (MFB Zrt.) gyakorolja.

## **Működési terület**

A Társaság Győr-Moson-Sopron megyében 34.547.- ha állami erdő és kapcsolódó egyéb területen gazdálkodik, a Kincstári Vagyoni Igazgatósággal 1996-ban megkötött Ideiglenes Vagyonkezelői Szerződésben foglaltaknak megfelelően. A gazdaság működési területe Győr- Moson-Sopron megye 2/3-ad részére esik. A megye keleti határától a Fertőd - Fertőszentmiklós - Csapod községek határáig húzódó közigazgatási területet foglalja magába. A Társaság területén négy erdészeti működik.

## **A társaság által végzett feladatok**

A Társaság Alapítói Okiratában rendkívül szerteágazó és sokoldalú tevékenységi kör szerepel. A TEAOR alapján, több mint 70 tevékenységet folytathatunk. Ezek közül azonban csak azok a jelentősebbek, amelyek a Zrt. alaptevékenységéhez kapcsolódnak.

A Társaság fő tevékenysége az erdő- és vadgazdálkodás, és az erdőgazdálkodással összefüggő szolgáltatások, valamint kereskedelem, és ingatlan-bérbeadás. Alaptevékenységünk mellett az ökoturisztika, fontos szerepet játszik Társaságunknál. A Göbösi és Ravazdi ökoturisztikai centrumokban sportolásra, lovaglásra, horgászatra kocsikázásra csónakázásra biztosítunk lehetőséget vendégeinknek. A Ravazdi, Göbösi, Lóvári és Diósi erdei iskolákban felkészült szakembereink biztosítanak színes programokat az iskolai csoportoknak. Kapuváron és Ravazdon fából erdei bútorokat, játszótéri játékokat, esőbeállót, buszmegállókat készítünk megrendelésre.

Az erdőállományok élő fakészlete 4,87 millió bruttó köbméter. Az erdőgazdaság területeiből 4.768 ha a Fertő-Hanság Nemzeti Park, 10.539 ha a tájvédelmi körzetek és új kijelöléssel az eddig nem védett területből 5.069 ha Natura 2000 besorolást kapott.

A természetvédelmi területek típusai, területei: A Natura 2000-es területeket is számba véve a Társaság által kezelt erdőállományok 62 %-a védelmi, vagy védő rendeltetésű. Kezelésük, termelésük csak nagy költségigényű kíméletes technológiák alkalmazásával lehetséges. A természetvédelmi korlátozások hatása a gazdálkodásra évente - a társaság számításai szerint - több mint 40 M Ft-tal rontja az alaptevékenység eredményességét.

A fafaj összetételünk is rendkívül változatos, a mai fafajpolitikát figyelembe véve kedvezőtlen az összetétele, hiszen állományaink 40 %-át a „kegyvesztettnek" számító nemesnyár és akác alkotja. A jelenlegi állapot a 30-40 évvel ezelőtti erdőtelepítési program hatására alakult így. Ma sajnos, zömmel olyan területeken kell, erdőfelújítási munkát végezni, ahol többletköltséggel és kisebb várható hozammal rendelkező ún. őshonos fafajokkal kell felváltani az ültetvényszerű erdőszerkezetet, és ahol korábban nem állt erdő.

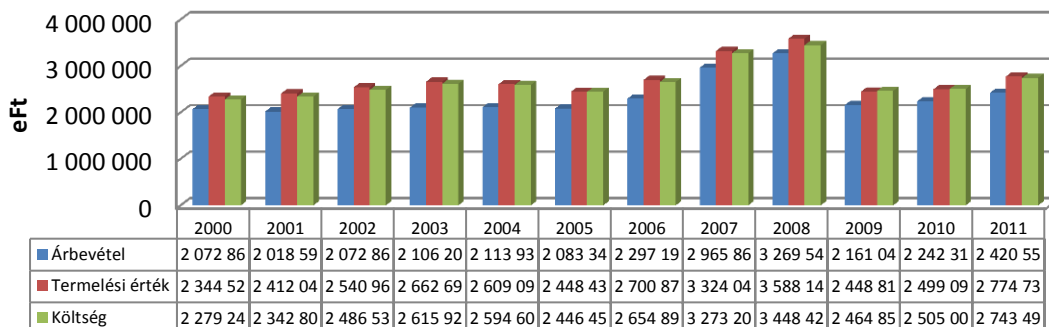
A termőhelyi adottságok következtében magas az ültetvényszerű erdők aránya (elsősorban nemesnyár), emiatt a tarvágásos felújítás is magas arányt képvisel. A természetközeli erdőgazdálkodás keretében többek között a természetszerű keménylomb állományok fokozatos felújítógáással történő természetes mageredetű felújítása mellett az ültetvényszerű erdők minél magasabb arányban történő szerkezetátalakítása, valamint kéméletes technológiák alkalmazása szerepel. A Társaság Ravazdi Erdészeténél 1.850 ha területen folyamatos erdőborítással kezelt terület került kialakításra.

A 2007-ben kialakult vadászterületek ismertetése: A Társaság 2007. március 01. után 6 db vadászterületen, a földtulajdonosi közösség megbízása alapján, összesen 32.321 ha-on folytathat vadgazdálkodási, vadászati tevékenységet.

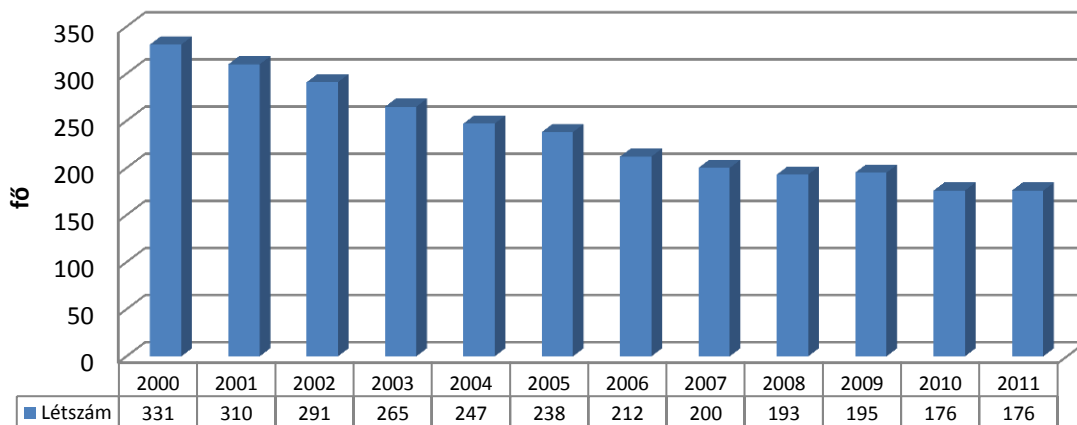
Vadászterület	Összes terület (ha)	Állami terület aránya (%)
KAEG Gönyüi FTK	5225	57%
KAEG Alsó- szigetközi FTK	5956	61%
KAEG Ravazdi FTK	5252	71%
KAEG Princ- hanyi FTK	2989	77%
KAEG Rábaközi FTK	5458	60%
KAEG Dél- hansági FTK	7440	84%
<b>Összesen</b>	<b>32321</b>	<b>56%</b>

2007. március 1-től társaságunk vadászati jogot közvetlenül nem gyakorol, viszont 5 akkori erdészetünk 6 vadászterületén mi vagyunk a közös képviselői, az ott vadászati jogot gyakorló földtulajdonosi közösségeknek. Ez a vadászati jog 32.321 ha-ra terjed ki. 2010. március 01-től egy egyezség alapján Társaságunk, a Felső-szigetközi Vadászszövetség kezelésében levő vadászterületről bérkilövési szerződés keretében hasznosít 2.874.- ha területet.

## A gazdálkodás főbb mutatói 2000.-2011.



## Létszám alakulása 2000.-2011.



A Kisalföldi Erdőgazdaság Zrt. 1993-as megalakulását követően nyereségesen működik. Az erdőkezelési, vadgazdálkodási alapfeladatainak ellátását a realizált árbevételből fedezi, emellett az árbevétel jelentős részét fordítja közvetlenül vagy közvetve közjóléti feladatok ellátására. A társaság közjóléti, közcélú feladatai ellátásához 2007. évtől normatív támogatást nem kap.

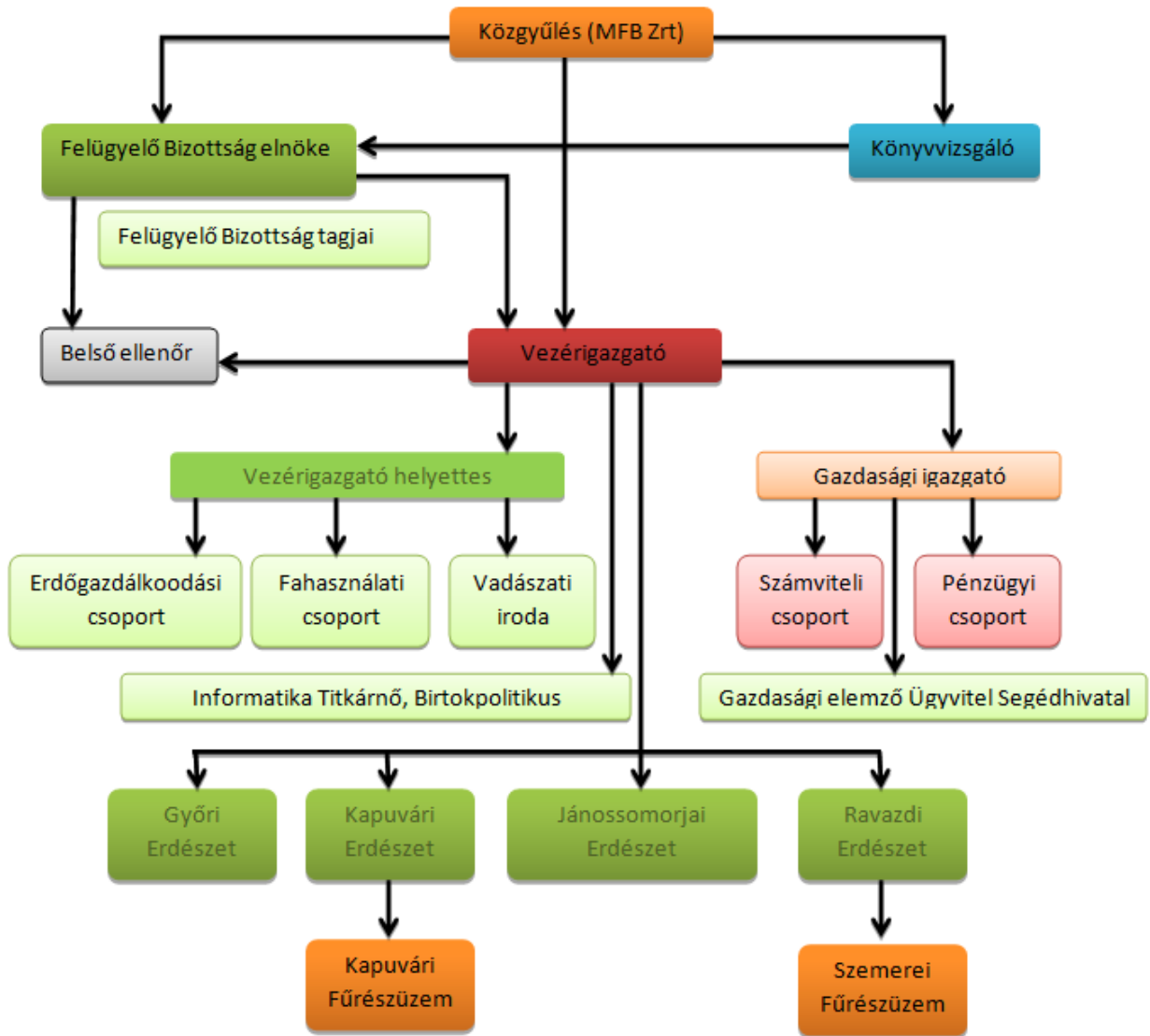
A Társaság 2011-ben a közfoglalkoztatás finanszírozására nem kapott tulajdonosi hozzájárulást, de a támogatásaiból – mely összesen 236,2 millió Ft-ot tettek ki - 126,6 millió Ft volt a közfoglalkoztatási programra fordítható állami támogatás. A KAEG Zrt. adó-, járulék-, és egyéb költségvetési befizetesként 487 millió Ft-ot teljesített.

<b>Költségvetéstől történő LEHÍVÁSOK 2011-ben</b>		
<b>Megnevezés</b>	<b>Forrás</b>	<b>millió Ft</b>
Közmunka	költségvetési	126,6
Természeti kárra	tulajdonosi	35,5
Gázolaj jövedéki adó	költségvetési	8,5
Szerkezet átalakítás	költségvetési	9,4
Foglalkoztatási tám.	költségvetési	0,6
Földalapú	költségvetési	20,6
Általános forgalmi adó	költségvetési	<b>35</b>
<b>Összesen</b>		<b>236,2</b>

<b>Költségvetés felé történő BEFIZETÉSEK 2011-ben</b>	
<b>Megnevezés</b>	<b>millió Ft</b>
Személyi jövedelemadó	97
Munkáltatói SZJA	12,7
Munkáltatói 1/3 táppénz	0,8
Munkaadói járulék	4,7
Munkavállalói járulék	3
Rehabilitációs járulék	7,9
Szakképzési hozzájárulás	7,1
Egészségügyi hozzájárulás	3,7
Innovációs járulék	5,7
Egészségbiztosítási és munkaerőpiaci járulék	47
Egészségbiztosítási alapot megillető bevételek	5
Nyugdíjbiztosítási alapot megillető bevételek	159
Nyugdíjbiztosítási járulék	112,9
Egészségbiztosítási járulék	9,4
START járulék	0,2
Társasági adó	9
Cégautóadó	1,9
<b>Összesen</b>	<b>487</b>

A Társaságnak több pályázati projektje van folyamatban. A pályázati források bevonásával további többletfeladat megoldását reméljük megvalósítani.

A Kisalföldi Erdőgazdaság Zrt. szervezeti felépítése



A társaság szerteágazó tevékenységeinek ellátásához szükséges irányítási munkát 101 fő alkalmazotti állományú szakember, a végrehajtást pedig 75 fő fizikai dolgozó végzi, nagyszámú vállalkozói létszám mellett.

## A 2009. évi CXXII. törvény 2.§ (1) (2) bek. alapján közzétett pénzbeli juttatások:

A Kisalföldi Erdőgazdaság Zrt. felügyelő bizottsági tagjainak száma 5 fő, a Munka törvénykönyve 188. § (1) bekezdése szerint vezető állású munkavállalók száma 2 fő, együttes képviselőre illetve bankszámlák felett együttesen rendelkezni jogosult munkavállalók száma 3 fő.

A vezető tisztségviselők és a Munka törvénykönyve 188. § (1) bekezdése szerinti vezető állású munkavállalók juttatásait a társaság Éves Beszámolójának Kiegészítő Melléklete tartalmazza, amely minden évben a céginformációs szolgáltatón keresztül közzétételre kerül, a területileg illetékes cégbíróságon megtekinthetők.

### Felügyelőbizottság tagjai

Név	Beosztás	Tiszteletdíj (Ft/hó)
Ráfael Csabáné	felügyelőbizottság elnöke	0
Tölgyesi Krisztina	felügyelőbizottsági tag	0
Gönczy Ervin	felügyelőbizottsági tag	0
Pozsgai Gábor	felügyelőbizottsági tag	0
Vitéz Tamás	felügyelőbizottsági tag	0

A Felügyelő Bizottság tagjai tiszteletdíjban és egyéb juttatásban nem részesültek.

### A Vezető beosztású munkavállalók díjazása 2011-ben

Munkakör	Nettó bér (Ft/hó)	Munkabért terhelő adó és járulék (Ft/hó)	Bruttó prémium, jutalom, és egyéb nem rendszeres jövedelem (Ft/év)	Bruttó belső megbízási díj (Ft/év)
vezérigazgató	724 282	187 718	8 496 000	
vezérigazgató helyettes	396 855	173 145	3 195 000	
gazdasági igazgató	300 105	174 895	4 710 000	
erdészeti igazgató 1	278 000	162 000	3 320 000	
erdészeti igazgató 2	278 804	163 196	2 714 000	
erdészeti igazgató 3	260 157	140 843	2 903 000	
megbízott erdészeti igazgató 4	313 500	66 500	2 540 000	150 000
csoportvezető 1	245 809	132 191	2 310 000	
csoportvezető 2	198 976	121 024	1 818 000	
csoportvezető 3	192 758	117 242	1 744 000	
műszaki vezető 1	118 142	71 858	500 000	
műszaki vezető 2	165 315	99 685	380 000	
műszaki vezető 3	160 424	97 576	475 000	
műszaki vezető 4	149 720	90 280	445 000	
műszaki vezető 5	172 839	72 161	522 500	
műszaki vezető 6	160 949	97 051	524 000	
műszaki vezető 7	156 600	78 400	464 500	150 000

## A társaság ösztönzési rendszere

A Kisalföldi Erdőgazdaság Zrt. rendelkezésére álló társasági vagyon és a kezelésében lévő erdővagyon eredményes, gazdaságos, a szakmai alaptörvényekben lefektetett alapelvek szerinti működtetéséhez az alábbi koncepcióra alapuló ösztönzési rendszert működteti:

### Prémium

**A jogosultak köre:** a Zrt. azon vezető állású dolgozói, akik felelősek és számon kérhetők.

Ezek a következők:                    vezérigazgató  
    vezérigazgató-helyettes

Prémiumfeladatok

Az évi üzleti tervben előirányzott adózás előtti eredmény teljesítése.

A társaságnál tervezett. évi erdőművelési célú közfoglalkoztatás eredményes megvalósítása, a vállalt közfoglalkoztatás létszám foglalkoztatása.

A beszerzésekkel kapcsolatos társasági szinergiák kihasználásának elősegítése.

A társaságnál a prémium éves mértéke a személyi alapbér függvényében:

- Vezérigazgató                            80 %
- Vezérigazgató-helyettes            50 %

Nem fizethető prémium az alábbi esetekben:

- a tárgyévre jóváhagyott keresetfejlesztés növekedési mérték túllépése esetén,
- ha a vezető munkaviszonya a munkáltató rendkívüli felmondásával szűnik meg,
- ha a Társaságnak a tárgyév végén lejárt köztartozása van,
- a tárgyév végén egyéb, a központi költségvetéssel szemben előírt fizetési kötelezettség nem teljesítése esetén.

### Mozgóbér

A tervek teljesülése esetén valamennyi dolgozóra (a prémiumra jogosultakat kivéve) mozgóbér keretet biztosít a részvénytársaság.

Ezen kívül - rendkívüli megbízatások teljesítésére - céljuttalom tűzhető ki, előre meghatározott összeggel határon belül.

A jutalmak és prémiumok megállapításánál figyelembe kell venni, az Alapítói Határozatban meghatározott bértömeg szabályozásban előírtakat, mint felső korlátot.

### Húségjuttalom

A munkáltatónál 20, 30 illetve 40 évet munkaviszonyban töltött munkavállalók részére (az áthelyezések esetén egybefüggő munkaviszony is) az esedékes évben:

20 év munkaviszony                            2 havi személyi alapbér

30 év munkaviszony                            3 havi személyi alapbér

40 év munkaviszony                            4 havi személyi alapbérnek

megfelelő húségjuttalom jár.

## **Egyéb Kollektív Szerződésben meghatározott juttatások**

- a. / *Étkeztetés:* az állományban lévő aktív dolgozóknak meleg étkeztetési utalvány, melynek mértéke 12.000.-Ft, illetve a közmunkaprogramban foglalkoztatottak számára 6.000.-Ft/fő/hó.
- b. / *Lakásépítés (vásárlás) támogatása:* kamatmentes, ill. kedvezményes kölcsön, maximálisan 1 millió Ft
- c. / *Üdültetés:* a munkáltató a saját tulajdonú balatonfüredi és lipóti üdülőkben kedvezményes üdültetést biztosít dolgozóinak.
- d. / *Egyenruha és munkaruha:* munkáltató az egyes munkakörökben munkaruha vásárlására biztosít lehetőséget
- e. / *Munkába járás:* a munkáltató a 78/1993. (V.12.) sz. kormányrendelet szerint biztosítja a munkavállalói részére a munkába járás költségeit.
- f. / *Segélyezés:* A munkáltató a szociálisan rászoruló dolgozóit és nyugdíjasait támogatásban részesíti.
- g. / *Lődíj elszámolás rendje:* a Kisalföld Erdőgazdaság Zrt. által kezelt vadászterületeken a jogszabályban előírt rendelkezések szerint a lőszerköltség térítésére lődíj elszámolási rend alapján működik.
- h. / *Nyugdíjpénztár, Egészségpénztár:* A dolgozóink részére összesen 9.800.- Ft értékben.
- i. / *Mobiltelefon használat:* a munkáltató azon dolgozók részére, akinek a munkája során fontos a gyors elérhetőség, mobiltelefont biztosít munkakörhöz kötött keretösszeggel.
- j./ *Külföldi kiküldetés rendje:* A külföldi kiküldetés és külszolgálattal kapcsolatos előírások, az idevonatkozó kormányrendelet alapján kerültek szabályozásra.
- k./ *Természetbeni juttatások:* az erdészeti ágazatban határozatlan idejű, teljes munkaidőben foglalkoztatott, munkaviszonyban álló, munkavállaló részére 5 tonna tűzifa jár abban az esetben, ha több mint 6 hónapja munkaviszonyban van.



**Munkaviszony megszüntetésének feltételei**

pozíció	munka-szerződés	rendes felmondás esetén		közös megegyezés		verseny-tilalom
		felmondási idő	végkielégítés	Felmon-dási idő	vég-kielégítés	
Vezérigazgató		90 nap				
Vezérigazgatóhelyettes		6 hónap				
Gazdasági igazgató	Munka Törvény-könyve	KSZ. szerint (a felmondási idő 12 héttel hosszabbodik az MT.-hez képest)	Munka Törvénykönyve szerinti	Megegyezés szerint, figyelembe véve az MT. és a KSZ. rendelkezéseit.		Nincs
Központi csoportvezetők, - főelőadók, - erdészeti igazgatók, - műszaki vezetők,  - vezető könyvelők.	szerinti	KSZ. szerint (a felmondási idő 8 héttel hosszabbodik az MT.-hez képest)				

Győr, 2012. 02.28.

Orbán Tibor  
vezérigazgató