

## **A köztulajdonban álló gazdasági társaságok takarékosabb működéséről szóló 2009. évi CXXII. törvény alapján a Kisalföldi Erdőgazdaság Zrt. az alábbi adatokat teszi közzé:**

A Kisalföldi Erdőgazdaság Zrt. (a továbbiakban: Társaság) 100%-ban állami tulajdonban lévő részvénytársaság, mely 1993. június 1-jén jött létre átalakulással az Kisalföldi Erdő- és Fafeldolgozó Gazdaság jogutódjaként. A tulajdonosi jogokat a Magyar Állam nevében a Magyar Fejlesztési Bank Zrt. (MFB Zrt.) gyakorolja.

### **Működési terület**

A Társaság Győr-Moson-Sopron megyében 34.547.- ha állami erdő és kapcsolódó egyéb területen gazdálkodik, a Kincstári Vagyoni Igazgatósággal 1996-ban megkötött Ideiglenes Vagyonkezelői Szerződésben foglaltaknak megfelelően. A gazdaság működési területe Győr-Moson-Sopron megye 2/3-ad részére esik. A megye keleti határától a Fertőd - Fertőszentmiklós - Csapod községek határáig húzódó közigazgatási területet foglalja magába. A Társaság területén négy erdészeti működik.

### **A társaság által végzett feladatok**

A Társaság Alapítói Okiratában rendkívül szerteágazó és sokoldalú tevékenységi kör szerepel. A TEAOR alapján, több mint 70 tevékenységet folytathatunk. Ezek közül azonban csak azok a jelentősebbek, amelyek a Zrt. alaptevékenységéhez kapcsolódnak.

A Társaság fő tevékenysége az erdő- és vadgazdálkodás, és az erdőgazdálkodással összefüggő szolgáltatások, valamint kereskedelem, és ingatlan-bérbeadás. Alaptevékenységünk mellett az ökoturisztika, fontos szerepet játszik Társaságunknál. A Göbösi és Ravazdi ökoturisztikai centrumokban sportolásra, lovaglásra, horgászatra kocsikázásra csónakázásra biztosítunk lehetőséget vendégeinknek. A Ravazdi, Göbösi, Lóvári és Diósi erdei iskolákban felkészült szakembereink biztosítanak színes programokat az iskolai csoportoknak. Kapuváron és Ravazdon fából erdei bútorokat, játszótéri játékokat, esőbeállót, buszmegállókat készítünk megrendelésre.

Az erdőállományok élő fakészlete 4,87 millió bruttó köbméter. Az erdőgazdaság területeiből 4.768 ha a Fertő-Hanság Nemzeti Park, 10.539 ha a tájvédelmi körzetek és új kijelöléssel az eddig nem védett területből 5.069 ha Natura 2000 besorolást kapott.

A természetvédelmi területek típusai, területei: A Natura 2000-es területeket is számba véve a Társaság által kezelt erdőállományok 62 %-a védelmi, vagy védő rendeltetésű. Kezelésük, termelésük csak nagy költségigényű kíméletes technológiák alkalmazásával lehetséges. A természetvédelmi korlátozások hatása a gazdálkodásra évente - a társaság számításai szerint - több mint 40 M Ft-tal rontja az alaptevékenység eredményességét.

A fafaj összetételünk is rendkívül változatos, a mai fafajpolitikát figyelembe véve kedvezőtlen az összetétele, hiszen állományaink 40 %-át a „kegyvesztettnek” számító nemesnyár és akác alkotja. A jelenlegi állapot a 30-40 évvel ezelőtti erdőtelepítési program hatására alakult így. Ma sajnos, zömmel olyan területeken kell, erdőfelújítási munkát végezni, ahol többletköltséggel és kisebb várható hozammal rendelkező ún. őshonos fafajokkal kell felváltani az ültetvényszerű erdőszerkezetet, és ahol korábban nem állt erdő.

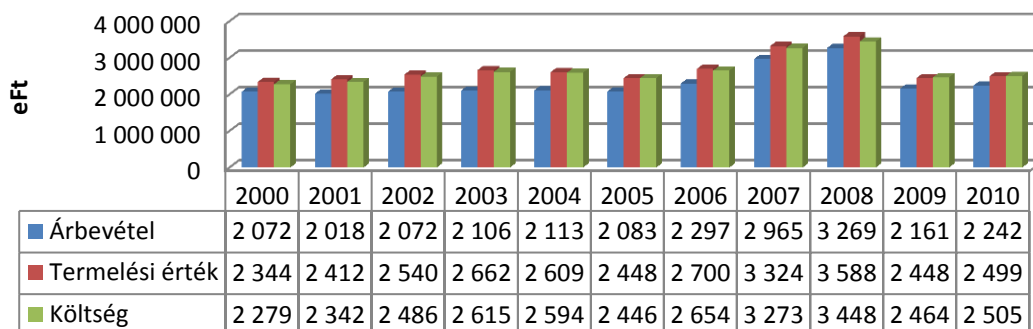
A termőhelyi adottságok következtében magas az ültetvényszerű erdők aránya (elsősorban nemesnyár), emiatt a tarvágásos felújítás is magas arányt képvisel. A természetközeli erdőgazdálkodás keretében többek között a természetszerű keménylomb állományok fokozatos felújítógással történő természetes mageredetű felújítása mellett az ültetvényszerű erdők minél magasabb arányban történő szerkezetátalakítása, valamint kíméletes technológiák alkalmazása szerepel. A Társaság Ravazdi Erdészeténél 1.850 ha területen folyamatos erdőborítással kezelt terület került kialakításra.

A 2007-ben kialakult vadászterületek ismertetése: A Társaság 2007. március 01. után 6 db vadászterületen, a földtulajdonosi közösség megbízása alapján, összesen 32.321 ha-on folytathat vadgazdálkodási, vadászati tevékenységet.

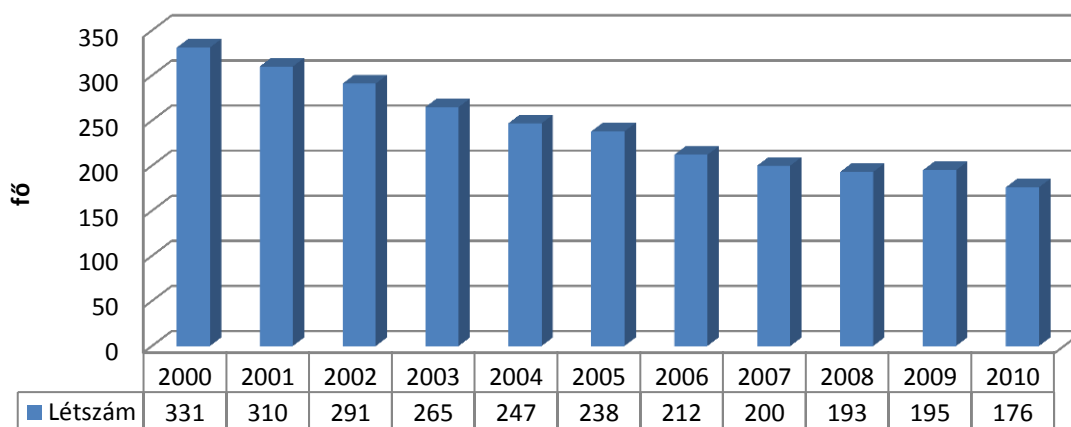
Vadászterület	Összes terület (ha)	Állami terület aránya (%)
KAEG Gönyüi FTK	5225	57%
KAEG Alsó- szigetközi FTK	5956	61%
KAEG Ravazdi FTK	5252	71%
KAEG Princ- hanyi FTK	2989	77%
KAEG Rábaközi FTK	5458	60%
KAEG Dél- hansági FTK	7440	84%
<b>Összesen</b>	<b>32321</b>	<b>56%</b>

2007. március 1-től társaságunk vadászati jogot közvetlenül nem gyakorol, viszont 5 akkori erdőzetünk 6 vadászterületén mi vagyunk a közös képviselői, az ott vadászati jogot gyakorló földtulajdonosi közösségeknek. Ez a vadászati jog 32.321 ha-ra terjed ki. 2010. március 01-től egy egyezség alapján Társaságunk, a Felső-szigetközi Vadászszövetség kezelésében levő vadászterületből bérkilövési szerződés keretében hasznosít 2.874.- ha területet.

## A gazdálkodás főbb mutatói 2000.-2010.



## Létszám alakulása 2000.-2010.



A Kisalföldi Erdőgazdaság Zrt. 1993-as megalakulását követően nyereségesen működik. Az erdőkezelési, vadgazdálkodási alapfeladatainak ellátását a realizált árbevételből fedezi, emellett az árbevétel jelentős részét fordítja közvetlenül vagy közvetve közjóléti feladatok ellátására. A társaság közjóléti, közcélú feladatai ellátásához 2007. évtől normatív támogatást nem kap.

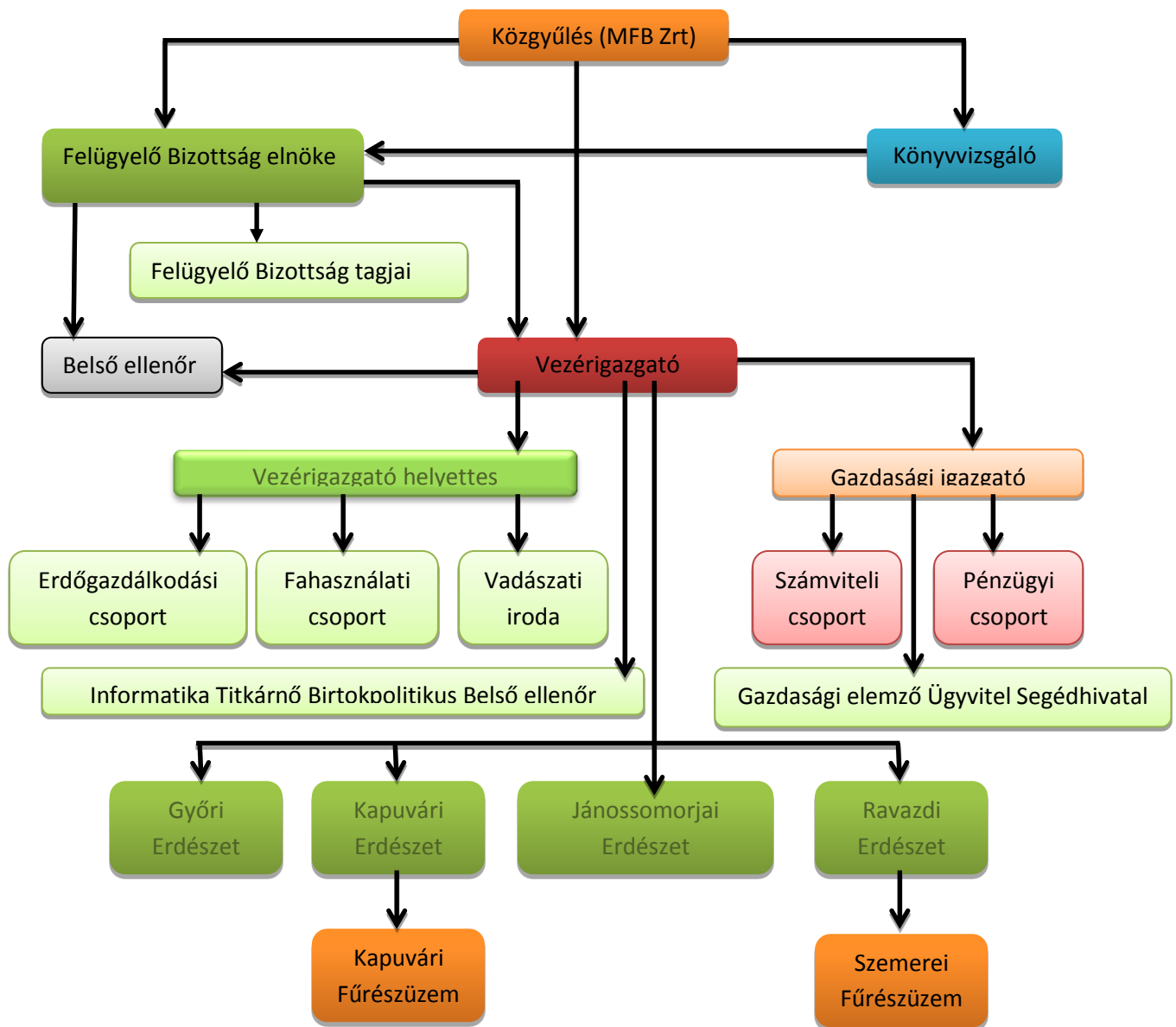
A Társaság a közmunka finanszírozására kapott 2010-ben tulajdonosi hozzájárulást. A támogatások összesen 123 millió Ft-ot tettek ki. Ebből 90 millió Ft volt a közmunkaprogramra fordítható támogatás. Adó-, járulék-, és egyéb költségvetési befizetésként 375 millió Ft-ot teljesített

<b>Költségvetésből történő LEHÍVÁSOK 2010-ben</b>		
<b>Megnevezés</b>	<b>Forrás</b>	<b>millió Ft</b>
Közmunka	költségvetési	58
Közmunka	tulajdonosi	32
Gázolaj jövedő	költségvetési	8
Szerkezet átalakítás	költségvetési	12
Szakirányítási tám	költségvetési	2
Földalapú	költségvetési	11
<b>Összesen</b>		<b>123</b>

<b>Költségvetés felé történő BEFIZETÉSEK 2010-ben</b>	
<b>Megnevezés</b>	<b>millió Ft</b>
Személyi jövedelemadó	101
Általános forgalmi adó	22
Munkaadói járulék	2
Munkavállalói járulék	2
Rehabilitációs hozzájárulás	8
Szakképzési hozzájárulás	4
Egészségügyi hozzájárulás	1
Egészségbiztosítási és munkaerőpiaci járulék	45
Egészségbiztosítási alapot megillető bevételek	8
Nyugdíjbiztosítási alapot megillető bevételek	159
Társasági adó	5
Cégautóadó	2
Magányugdíjpénztár	16
<b>Összesen</b>	<b>375</b>

A Társaságnak több pályázati projektje van folyamatban. A pályázati források bevonásával további többletfeladat megoldását reméljük megvalósítani.

A Kisalföldi Erdőgazdaság Zrt. szervezeti felépítése



A társaság szerteágazó tevékenységeinek ellátásához szükséges irányítási munkát 101 fő alkalmazotti állományú szakember, a végrehajtást pedig 75 fő fizikai dolgozó végzi, nagyszámú vállalkozói létszám mellett.

## A 2009. évi CXXII. törvény 2.§ (1) (2) bek. alapján közzétett pénzbeli juttatások:

A Kisalföldi Erdőgazdaság Zrt. felügyelő bizottsági tagjainak száma 5 fő, a Munka törvénykönyve 188. § (1) bekezdése szerint vezető állású munkavállalók száma 2 fő, együttes képviseletre illetve bankszámlák felett együttesen rendelkezni jogosult munkavállalók száma 3 fő.

A vezető tisztségviselők és a Munka törvénykönyve 188. § (1) bekezdése szerinti vezető állású munkavállalók juttatásait a társaság Éves Beszámolójának Kiegészítő Melléklete tartalmazza, amely minden évben a céginformációs szolgálaton keresztül közzétételre kerül, a területileg illetékes cégbíróságon megtekinthetők.

### Felügyelőbizottság tagjai

Név	Beosztás	Tiszteletdíj (Ft/hó)
Ráfael Csabáné	felügyelőbizottság elnöke	0
Tölgyesi Krisztina	felügyelőbizottsági tag	0
Ladányi Imre	felügyelőbizottsági tag	0
Pozsgai Gábor	felügyelőbizottsági tag	0
Vitéz Tamás	felügyelőbizottsági tag	0

A Felügyelő Bizottság tagjai tiszteletdíjban és egyéb juttatásban nem részesültek.

### A Vezető beosztású munkavállalók díjazása 2010-ben

Munkakör	Bruttó személyi alapbér (Ft/hó)	Egyéb pótlék (Ft/hó)	Nettó bér (Ft/hó)	Munkabért terhelő adó és járulék (Ft/hó)	Bruttó prémium, jutalom és egyéb nem rendszeres jövedelem (Ft/év)	Munkaviszony megszűnésé-hez kapcsolódó kifizetés (Ft/év)
vezérigazgató	870 000	12 000	485 539	384 461	5 292 000	
vezérigazgató helyettes/főmérnök 1	490 000	4 000	269 766	220 234	3 332 000	
vezérigazgató helyettes/főmérnök 1	480 000		265 835	214 165	700 000	
gazdasági igazgató	460 000		257 356	202 644	5 328 000	
erdészeti igazgató 1.	416 000		238 718	177 282	3 496 000	
erdészeti igazgató 2.	365 000		211 700	153 300	383 226	282 045
erdészeti igazgató 2.	415 000	4 000	277 500	137 500	1 678 500	
megbízott erdészeti igazgató 2.	335 000		205 724	129 276	0	
erdészeti igazgató 3.	380 000		225 013	154 987	1 880 000	
megbízott erdészeti igazgató 4.	350 000		226 760	123 240	3 050 000	

csoportvezető 1.	305 000		189 501	115 499	1 732 000	
csoportvezető 2.	295 000		184 313	110 687	1 708 000	
csoportvezető 3.	355 000	8 000	209 742	145 258	3 159 943	
műszaki vezető 1.	240 000		147 902	92 098	1 200 000	
műszaki vezető 6.	210 000		129 414	80 586	420 000	
műszaki vezető 2.	210 000		129 414	80 586	315 000	
műszaki vezető 3.	235 000		144 314	90 686	352 500	
műszaki vezető 4.	220 000		135 577	84 423	440 000	
műszaki vezető 5.	225 000	8 000	135 589	89 411	450 000	
műszaki vezető 7.	155 000	4 000	108 742	46 258		108 409

## A társaság ösztönzési rendszere

A Kisalföldi Erdőgazdaság Zrt. rendelkezésére álló társasági vagyon és a kezelésében lévő erdővagyon eredményes, gazdaságos, a szakmai alaptörvényekben lefektetett alapelvek szerinti működtetéséhez az alábbi koncepcióra alapuló ösztönzési rendszert működteti:

### Prémium

**A jogosultak köre:** a Zrt. azon vezető beosztású dolgozói, akik felelősek és számon kérhetők, a gondjaira bízott egység, csoport eredményes munkájáért.

Ezek a következők:

- vezérigazgató-helyettes
- gazdasági igazgató
- csoportvezetők
- erdészeti igazgatók

**Mértéke:** az üzleti tervben rögzített árbevétel, üzemi eredmény és adózás előtti eredmény teljesítése alapján, az éves alapbér százalékában kerül kifizetésre, a személyre szabott prémium kiírási feltételeknek megfelelően.

Az ágazati szintű eredmény elvárás, a szakmai munka minősítése, valamint többletfeladat teljesítésére szóló prémium kiírás személyekre készül.

Prémiumelőleg fizethető a tárgyév féléves számviteli zárását követően, amennyiben a kitűzött prémiumfeladatok időarányosan teljesültek. A prémiumelőleg összege legfeljebb a kitűzött (számítható) éves prémium 50%-a lehet, melynek kifizetését a vezérigazgató engedélyezi.

**Korlátozó tényezők:** a prémiumra jogosultak körében jutalom, vagy túlmunkáért járó díjazás nem fizethető ki.

Prémium csak eredményből fizethető.

Prémium kifizetést kizáró, vagy csökkentő tényező (mértékétől függően) a gondjaira bízott vagyonnal való hanyag gazdálkodás (vagyonvesztés, bírságok és szankciók).

Prémiumcsökkentő tényező a mennyiségi és minőségi reklamációk illetve a nem határidőre történő teljesítések, a kifizethető prémium 20%-ának mértékéig.

A premizált dolgozó munkaviszonyának évközben történő megszűnése esetén a prémium időarányos része számolható el a tárgyévet záró alapítói határozat kiadását követően.

### **Mozgóbér**

A tervek teljesülése esetén valamennyi dolgozó (a prémiumra jogosultakat kivéve) 1 havi átlagkeresetének megfelelő összegű mozgóbér keretet biztosít a részvénytársaság.

Ezen kívül - rendkívüli megbízatások teljesítésére - céljuttalom tűzhető ki, előre meghatározott összeghatáron belül.

Az eredményes gazdálkodás esetén a vállalat alkalmazottai részére, további mozgóbér kifizetése történhet, amelynek mértéke, az egységek nem premizált alkalmazott dolgozóinak egyhavi átlagbére. Ezt az egységvezetők a teljesítés arányában osztják fel.

A jutalmak és prémiumok megállapításánál figyelembe kell venni, az Alapítói Határozatban meghatározott bértömeg szabályozásban előírtakat, mint felső korlátot.

### **Hűségjuttalom**

A munkáltatónál 20, 30 illetve 40 évet munkaviszonyban töltött munkavállalók részére (az áthelyezések esetén egybefüggő munkaviszony is) az esedékes évben:

20 év munkaviszony	2 havi személyi alapbér
30 év munkaviszony	3 havi személyi alapbér
40 év munkaviszony	4 havi személyi alapbérnek

megfelelő hűségjuttalom jár.

### **Egyéb Kollektív Szerződésben meghatározott juttatások**

*a./ Étkeztetés:* az állományban lévő aktív dolgozóknak meleg étkeztetési utalvány, melynek mértéke 12.000.-Ft, illetve a közmunkaprogramban foglalkoztatottak számára 6.000.-Ft/fő/hó.

*b./ Lakásépítés (vásárlás) támogatása:* kamatmentes, ill. kedvezményes kölcsön, maximálisan 1 millió Ft

*c./ Üdültetés:* a munkáltató a saját tulajdonú balatonfüredi és lipóti üdülőkben kedvezményes üdültetést biztosít dolgozóinak.

*d./ Egyenruha és munkaruha:* munkáltató az egyes munkakörökben munkaruha vásárlására biztosít lehetőséget

*e./ Munkába járás:* a munkáltató a 78/1993. (V.12.) sz. kormányrendelet szerint biztosítja a munkavállalói részére a munkába járás költségeit.



f./ *Segélyezés:* A munkáltató a szociálisan rászoruló dolgozóit és nyugdíjasait támogatásban részesíti.

g./ *Lődíj elszámolás rendje:* a Kisalföld Erdőgazdaság Zrt. által kezelt vadászterületeken a jogszabályban előírt rendelkezések szerint a lőszerköltés térítésére lődíj elszámolási rend alapján működik.

h./ *Nyugdíjpénztár, Egészségpénztár:* A dolgozóink részére összesen 9.800.- Ft értékben.

i./ *Mobiltelefon használat:* a munkáltató azon dolgozók részére, akinek a munkája során fontos a gyors elérhetőség, mobiltelefont biztosít munkakörhöz kötött keretösszeggel.

j./ *Külföldi kiküldetés rendje:* A külföldi kiküldetés és külszolgálattal kapcsolatos előírások, az idevonatkozó kormányrendelet alapján kerültek szabályozásra.

k./ *Természetbeni juttatások:* az erdészeti ágazatban határozatlan idejű, teljes munkaidőben foglalkoztatott, munkaviszonyban álló, munkavállaló részére 5 tonna tűzifa jár abban az esetben, ha több mint 6 hónapja munkaviszonyban van.

#### Munkaviszony megszüntetésének feltételei

pozíció	munka-szerződés	rendes felmondás esetén		közös megegyezés		verseny-tilalom
		felmondási idő	végkielégítés	Felmon-dási idő	vég-kielégítés	
Vezérigazgató	Munka Törvény-könyve szerinti	90 nap	Munka Törvénykönyve szerinti	Megegyezés szerint, figyelembe véve az MT. és a KSZ. rendelkezéseit.	Nincs	
Vezérigazgató-helyettes		6 hónap				
Gazdasági igazgató		KSZ. szerint (a felmondási idő 12 héttel hosszabbodik az MT.-hez képest)				
Központi csoportvezetők, - főelőadók, - erdészeti igazgatók, - műszaki vezetők, - vezető könyvelők.		KSZ. szerint (a felmondási idő 8 héttel hosszabbodik az MT.-hez képest)				

Győr, 2011. május 2.

Orbán Tibor  
vezérigazgató